

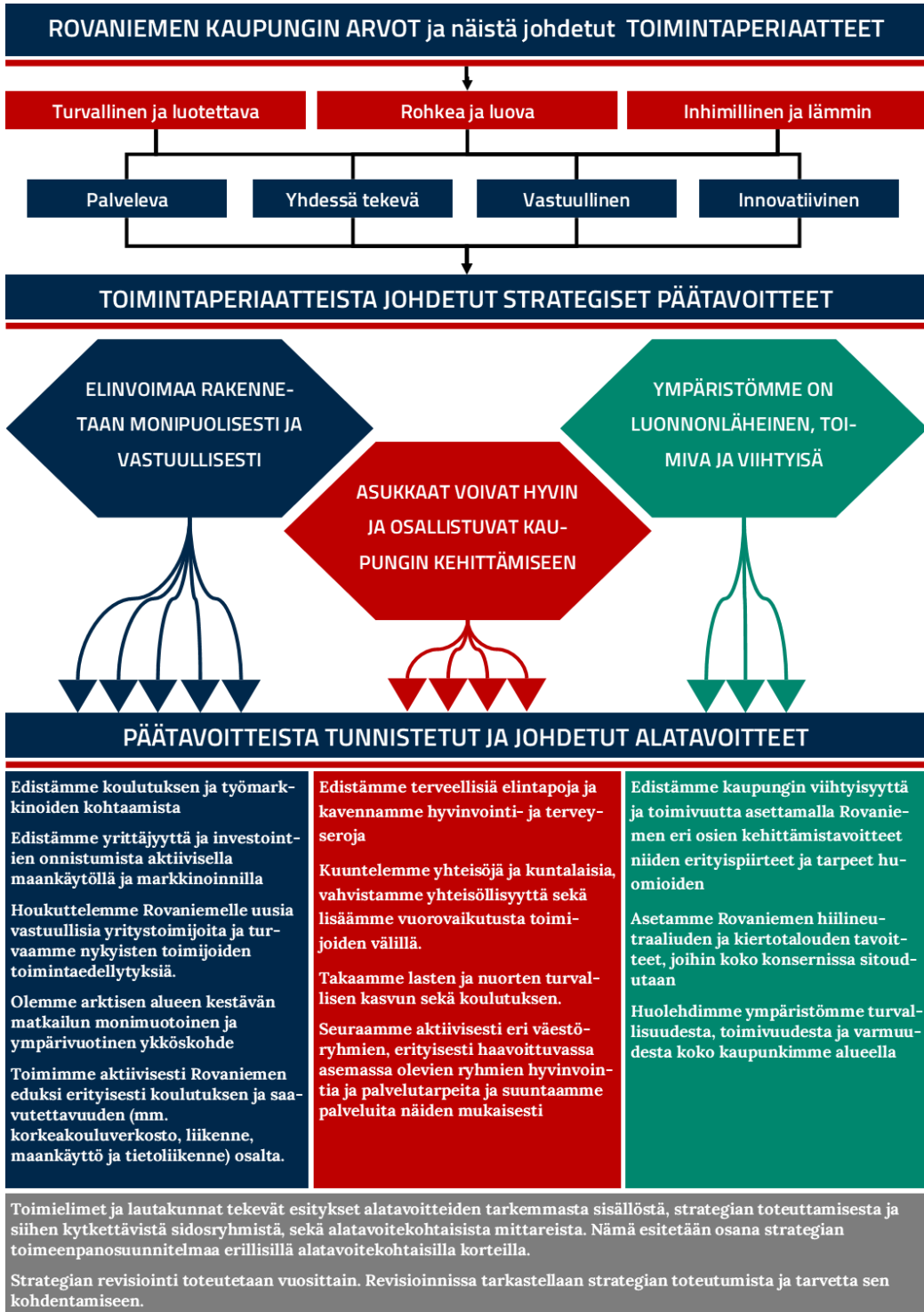


ROVANIEMI

PERUSOPETUKSEN JÄRJESTÄMISPERIAATTEET – ROVANIEMEN KAUPUNKI/KOULUTUSPALVELUT

Päivitetty 11.12.2024

1. JOHDANTO





Kuva 1: Rovaniemen kaupunkistrategiakartta 2030

Rovaniemen kaupunki on hyväksynyt kaupunkistrategian vuoteen 2025. Strategia määrittää toiminnalle vision, arvot ja tärkeimmät poikkileikkaavat tavoitteet. Strategia sisältää myös palvelujen järjestämisen ja palveluverkon yleiset periaatteet ja keskeisimmät kaupungin elinvoimaisuutta vahvistavat strategiset valinnat. Koulutuspalvelut edistää omassa toiminnassaan kaupunkistrategian toteutumista.

Visio: Ihmisen kokoinen arktinen pääkaupunki

Rovaniemi on koko arktisen alueen pääkaupunki. Täällä yhdistyvät pohjoinen luonto ja urbaani ympäristö, itseensä luottava paikallisuus ja avoin kansainvälisyys. Täällä on tilaa ja mahdollisuuksia onnistua, kasvaa ja kokeilla. Rovaniemelle haluaa jäädä ja palata. Rovaniemen valitseminen kotikaupungiksi kertoo rohkeudesta. Kaupungin eläväisessä keskustassa ja sen lukuisissa kylissä voi kokea aidointa Lappia ja vahvaa yhteishenkeä.

Arvot: Yhteinen arvopohjamme ohjaa kaikkea toimintaamme ja päätöksentekoa.

Turvallinen ja luotettava

Arvostamme turvallista, terveellistä ja yhdenvertaista elinympäristöä. Kaupungissa asukkaiden, yrittäjien ja matkailijoiden on helppoa ja luontevaa kohdata. Huolenpito, välittäminen ja luottamus ovat asioita, joiden suhteen ei tehdä kompromisseja.

Rovaniemen kaupungin päätöksiin ja linjauksiin voi luottaa. Kaupunki edistää oikeudenmukaisuutta ja tasa-arvoa kaikessa toiminnassaan. Se toimii pitkäjänteisesti ja johdonmukaisesti.

Inhimillinen ja lämmin

Rovaniemen kaupunki on inhimillinen, ystävällinen ja vieraanvarainen. Edistämme hyvän elämän mahdollisuuksia. Arvostamme avoimuutta, yhdessä tekemistä ja yhdenvertaisuutta. Kunnioitamme erilaisuutta.

Arktinen pääkaupunkimme on kunnianhimoinen, välittävä ja myötäelävä. Rovaniemeläinen tapa tehdä asioita on pohjoisen tyylikäs, mutta ennen kaikkea myös lämmin.

Rohkea ja luova

Rovaniemi kehittää ja kehittyy rohkeasti. Uskallamme tehdä asioita eri tavalla ja paremmin kuin ennen tai paremmin kuin muut.



Kaupungin toimijat arvostavat luovuutta ja uusia näkemyksiä. Elämä arktisissa olosuhteissa vaatii ponnistelua ja uusia näkökulmia. Rohkeus ja luovuus erottavat Rovaniemen kilpailijoistaan.

Toimintaperiaatteet:

Toimintaperiaatteet muodostavat laadukkaan kaupungin perustan, joihin kaiken toimintamme tulee kytkeytyä. Niiden avulla vastaamme kysymykseen "Miten meidän tulee toimia kaupunkikonsernin arjessa ja päätöksenteossa?".

Palveleva

- Luomme positiivisia palvelukokemuksia ja mahdollistamisen ilmapiiriä. Onnistuneen palvelun edellytys on sujuva palvelukokemus. Asiakas on toimintamme keskiössä, oli hän sitten kuntalainen, yrittäjä, vierailija tai täällä opiskeleva henkilö. Toimimme mahdollistajana ja sanomme ensisijaisesti "kyllä". Kehitämme palveluja jatkuvasti, seuraamme asiakastyytyväisyyttä ja luomme organisaation yhtenäisen tavan mitata palvelukokemusta.

- Tuotamme palvelut saavutettavasti, esteettömästi ja yhdenvertaisesti. Edellytämme saavutettavuutta, esteettömyyttä ja yhdenvertaisuutta niin omissa kuin kumppaneidemme palveluissa. Näiden tekijöiden eteen tehtävää työtä kehitämme aktiivisesti muun muassa yhdenvertaisuussuunnitelman keinoin.

Palvelun toteuttamistavaksi valitaan se, joka tukee parhaiten kaupunkistrategian toteutumista vastuullisesti. Palveluntuottaja voi olla joko kaupungin organisaatiosta tai ulkopuolinen palveluntuottaja. Sisältö ja tarve ratkaisee, toteutetaanko palvelu lähi-, alueellisena-, keskitettynä, liikkuvana vai sähköisenä/virtuaalisena palveluna.

- Rakennamme palveluita tulevaisuuden tarpeet huomioiden mukautamme kaupunkikonsernin rakenteen vastaamaan niihin tarpeisiin, joita SOTE- ja TE-palvelu-uudistukset edellyttävät. Ennakoimme ja ohjaamme tulevaisuuden palvelutarpeita, jotta pystymme vastaamaan asiakkaidemme odotuksiin ja mukauttamaan ketterästi palvelurakennettamme toimintaympäristön muuttuessa.

- Kehitymme hallintokulttuurista palvelukulttuuriksi. Vähennämme byrokratiaa sieltä, missä se on mahdollista. Toteutamme avoimen ja hyvän hallinnon periaatteita sekä parannamme hallinnon asiakasystävällisyyttä esimerkiksi viestinnän keinoin. Luomme Rovaniemelle sopivan ennakkovaikutusten arvioinnin toimintamallin.



- Olemme ikä- ja lapsiystävällinen kaupunki

Ylläpidämme UNICEF:n lapsiystävällinen kunta -statusta ja edistämme kaupungin palveluiden ikäystävällisyyttä liittymällä ikäystävällisten kaupunkien ja yhteisöjen verkostoon. Vahvistamme Rovaniemen vetovoimaa kansallisena ja kansainvälisenä opiskelijakaupunkina yhdessä Lapin korkeakoulukonsernin ja toisen asteen oppilaitosten kanssa.

Keskeiset ohjelmat ja hankkeet:

- Yhdenvertaisuussuunnitelma
- UNICEF:n Lapsiystävällinen kunta -malli
- Lasten Rovaniemi - Lasten, lapsiperheiden ja nuorten hyvinvointisuunnitelma
- Hyvää elämää ikääntyneenä -suunnitelma
- Opiskelijayhteisön (Rantavitikan) kampusalueen kehittäminen

Yhdessä tekevä

- Panostamme yhteensovittavaan omistajaohjaukseen, hyvään johtamiseen ja sisäiseen yhteistyöhön

Rovaniemen kaupunkikonserni muodostuu useista erilaisista yhteisöistä. Panostamme tämän kokonaisuuden johtamiseen, ohjaamiseen ja sen eri osien keskinäisen yhteistyön lisäämiseen. Omistajaohjauksen päämääränä on varmistaa, että konserniyhteisöt toimivat vastuullisesti ja toteuttavat kaupungin kokonaisetua eikä samankaltaista toimintaa harjoiteta useissa eri yhteisöissä.

- Teemme tiivistä yhteistyötä kuntalaisten, hyvinvointialueen, oppilaitosten ja 3. sektorin, muiden kuntien sekä yrittäjien ja elinkeinoelämän kanssa Luomme hyvät edellytykset sille, että kuntalaiset ja muut sidosryhmät voivat osallistua aktiivisesti toimintamme ja koko kaupungin kehittämiseen. Varmistamme aktiivisella edunvalvonnalla ja verkostotyöllä, että myös tulevaisuuden hyvinvointi- ja terveyspalvelut järjestetään asiakkaan hyvinvointia edistävästi. Teemme yhteistyötä eri toimijoiden kanssa asukkaiden palvelujen järjestämisessä.

Keskeiset ohjelmat ja hankkeet:

- Yhteisöomistusten omistajapolitiikka
- Viestintä-, markkinointi- ja osallisuusohjelma

Vastuullinen

Rovaniemen kaupunki

Koulutuspalvelut, PL 8216, 96101 Rovaniemi



- Toimimme talouden näkökulmasta kestävästi
Arvioimme ja ohjaamme talouden kestävyttä konsernitasolla kriisikuntakriteerien avulla. Talouden kestävyden huomioiminen on keskeinen osa palvelujemme toteuttamista.
- Henkilöstömme voi hyvin ja heidän osaamisensa kehittämiseen panostetaan
Keskeisiä työhyvinvointiin vaikuttamisen keinoja ovat työhön liittyvien kuormitustekijöiden tunnistaminen ja hallinta sekä henkilöstömme voimavarojen vahvistaminen ja osaamisen kehittäminen. Hyvinvoiva henkilöstömme tuottaa laadukkaita palveluita ja parempaa asiakaskokemusta sekä tuloksellista toimintaa.
- Teemme kaupungin hankinnat onnistuneesti
Hankinnat linkittyvät kaupungin kaikkeen toimintaan. Hankinnoilla tuetaan strategiassa asetettujen tavoitteiden toteutumista. Onnistuneet hankinnat ovat hyvin johdettuja, lisäävät paikallista elinvoimaa sekä edistävät konkreettisesti ekologista, sosiaalista ja taloudellista kestävyttä.
- Toimimme YK:n kestävä kehityksen kriteerien mukaisesti
YK:n kestävä kehityksen tavoiteohjelma Agenda 2030 tähtää äärimmäisen köyhyyden poistamiseen sekä kestävään kehitykseen, jossa otetaan tasavertaisesti huomioon ympäristö, talous ja ihminen. Ohjelman kantava periaate on, että ketään ei jätetä kehityksessä jälkeen. Nämä periaatteet ohjaavat myös meidän toimintaamme.
- Rovaniemi vaalii arvokasta luontoaan
Rovaniemi toimii kaupunkiluonnon monimuotoisuuden lisäämiseksi ja viher- ja sinialueiden ekologisen laadun turvaamiseksi. Hulevesien kustannustehokkaan hallinnan edistämiseksi viherpinta-alaa lisätään kaupunkirakenteessa. Luonnonsuojelun tavoitteiden toteutumista seurataan ja valvotaan säännöllisesti.

Keskeiset ohjelmat ja hankkeet:

- Talousarvio
- Henkilöstö- ja koulutussuunnitelma
- Kansallinen julkisten hankintojen strategia 2020
- Rovaniemen kaupungin hankintaohjelma (uusi ohjelma)
- YK:n kestävä kehityksen tavoiteohjelma Agenda 2030



Innovatiivinen

- Hyödynnämme digitaalisuutta parantaaksemme kuntalaisten arkea Digitaalisten ratkaisujen myötä palvelujen saavuttaminen helpottuu ja paperi- ja käyntiasioinnin välttämättömyys vähenee. Mahdollistamme julkisten peruspalveluiden piiriin pääsyn myös heille, jotka eivät osaa tai pysty käyttämään digitaalisia palveluita. Tehostamme digitalisaation avulla arjen työskentelyä koko kaupunkikonsernissa.
- Kehitämme palvelurakenteen monimuotoisuutta kaupungin, oppilaitosten ja yritysten aktiivisella yhteistyöllä Uudistamme palveluita yhdessä oppilaitosten ja paikallisten yritysten kanssa. Näytämme esimerkkiä kokeilevassa kulttuurissa ja muotoiluajattelun hyödyntämisessä. Arktisen muotoilun pääkaupunkina inspiroimme asukkaitamme ja elinkeinoelämää löytämään ja luomaan uutta. Asiakaslähtöisen kehittämisen myötä tyytyväisyys palveluja kohtaan lisääntyy.
- Johdamme tiedolla Kehitämme kaupungin tiedolla johtamista, jotta oikea ja ajantasainen tieto on päätöksenteon peruste. Toimintamme jalostaa tiedosta ja informaatiosta ymmärrystä, joka ohjaa koko kaupunkiorganisaation toimintaa kohden parempia palveluita. Hyödynnämme Rovaniemen alueen korkeaa osaamista ja tutkittua tietoa. Toimimme tiiviissä yhteistyössä korkeakoulukonsernin kanssa.
- Hyödynnämme hankerahoitusta toiminnan kehittämisessä Hyödynnämme ja haemme aktiivisesti hankerahoitusta kaupungin strategian tavoitteiden, sekä ekosysteemisopimuksessa määriteltyjen kokonaisuuksien innovatiiviseen kehittämiseen.

Keskeiset ohjelmat ja hankkeet:

- Digi-ohjelma (uusi ohjelma)
- Ekosysteemisopimus



PERUSOPETUKSEN JÄRJESTÄMISPERIAATTEET

Rovaniemen kaupunkistrategiassa on linjattu sivistyspalvelujen palveluverkon toimintaa. Palveluverkko rakentuu keskitetyistä, alueellisista ja lähipalveluista. Koulutuspalveluissa toiminta toteutetaan seuraavalla tavalla:

	Keskitetty palvelu **	Alueellinen palvelu ***	Lähipalvelu ****
Perusopetuspalvelut			x*
Toisen asteen koulutus	x	x	
Lapin Musiikki- ja tanssiopisto	x	x	
Rovaniemen Kuvataidekoulu	x	x	

* Perusopetuspalvelut tuotetaan siten, että saavutettavuus on suurimmalla osalla alakouluissa

3 km säteellä ja yläkouluissa 5 km säteellä.

** Keskitetty palvelu = Palvelu tuotetaan keskustan alueella

*** Alueellinen palvelu = Palvelu tuotetaan palvelualueen sisällä

**** Lähipalvelu tarkoittaa = Palvelu tuotetaan yhteneväisin perustein ottaen huomioon alueelliset erityispiirteet etäisyyksissä, liikenneyhteyksissä ja palvelutarpeissa.



Perusopetuslain (1998/628) mukaan kunta on velvollinen järjestämään sen alueella asuville oppivelvollisuusikäisille perusopetusta sekä oppivelvollisuutta edeltävänä vuonna esiopetusta.

Rovaniemen kaupunginvaltuusto on hyväksynyt 15.6.2015 palvelujen järjestämisen yleiset lähipalveluperiaatteet ja toimialakohtaiset periaatteet, joihin perusopetusta ohjaavat perusopetuksen järjestämisperiaatteet pohjautuvat. Järjestämisen periaatteilla luodaan opetustoimen viitekehys ja määritetään laatua. Periaatteet hyväksytään viideksi vuodeksi kerrallaan ja niiden toteutumista seurataan osavuosikatsauksissa ja tilinpäätöksessä. Järjestämisen periaatteet on rakennettu kaupunkistrategian linjausten ja valtakunnallisten perusopetuksen laatukriteereiden suositusten pohjalta.

Koulupalveluiden järjestämisen ja pedagogisen kehittämisen painopisteet määritellään vuosittain talousarviossa ja taloussuunnitelmassa. Lisäksi valitaan vuosittainen painopiste toimintakulttuurin kehittämiseksi.

Perusopetus on kokonaisuus, jossa oppilaille muodostuu eheä, turvallinen ja yhtenäinen oppimispolku koko perusopetuksen ajaksi aina varhaiskasvatuksesta lähtien. Kouluverkkoa kehitetään perustamalla yhtenäisiä peruskouluja aina kun se on toiminnallisesti ja taloudellisesti järkevää. Varhaiskasvatuksen ja toisen asteen kanssa tehtävällä tiiviillä yhteistyöllä rakennetaan yhtenäistä ketjua koko opinpolulle.

Oppija saa kouluissamme opetussuunnitelman mukaiset valmiudet. Tavoitteena on, että oppimistulokset ovat yli valtakunnallisen keskiarvon ja kaikki oppilaat siirtyvät jatko-opintoihin.

Edistämme opetuksellista tasa-arvoa ja erityistä huomiota kiinnitetään kaikkein heikoimmassa asemassa oleviin oppilaisiin.

Tarjoamme lapsille ja nuorille laadukkaat ja monipuoliset oppimisympäristöt, joissa jokainen voi opiskella omien oppimisedellytystensä mukaisesti.

Ennaltaehkäisevällä työotteella, varhaisella avoimella ja monitoimijaisella työllä edistämme hyvinvointia. Ammattitaitoinen henkilöstö, alueellinen lähikouluajattelu, inklusiivisuuteen pyrkivä kasvatusta ja opetus sekä vahva kasvatuskumppanuus ovat kasvun, oppimisen sekä koulunkäynnin tuen kivijalka. Toimintakulttuurimme on oppilaiden osallisuutta ja aktiivisuutta lisäävä.



2. PERUSOPETUKSEN JÄRJESTÄMINEN JA MONIPUOLISET OPPIMISYMPÄRISTÖT

Perusopetuksen järjestämisen lähtökohtana on, että perusopetus on kokonaisuus, jossa oppilaalle turvataan yhtenäinen ja johdonmukaisesti etenevä oppimispolku esiopetuksesta peruskoulun loppuun saakka. Perusopetus on opetussuunnitelmallisesti yhtenäistä riippumatta siitä, millaisissa hallinnollisissa yksiköissä opetus järjestetään.

Laadukas oppimisympäristö on turvallinen ja antaa edellytykset parhaisiin mahdollisiin oppimistuloksiin. Samalla ne tukevat oppilaiden kasvua, oppimista ja terveyttä. Laadukkailla ja monipuolisilla oppimisympäristöillä edistetään oppilaiden luovuutta, sosiaalisia taitoja, innovatiivisuutta ja ongelmanratkaisukykyä sekä kehitetään tiedonhallinnan taitoja. Tilojen tulee tukea yksilöllisiä opetusratkaisuja sekä mahdollistaa erilaisten työskentelytapojen ja opetusvälineiden käyttöä sekä tukea tieto ja viestintäteknikan käytön mahdollisuuksia koulun arjessa. Kestävän kehityksen eri ulottuvuuksilla (ekologinen, taloudellinen, sosiaalinen ja kulttuurinen) luodaan hyvinvointia turvallisessa, osallisuutta edistävässä ja moniarvoisessa koulussa.

2.1 Kouluverkko

Kouluverkon lähtökohtana on alueellisuus. Rovaniemi on jaettu neljään koulualueeseen, joita ovat Keskusta-Ounasjoki, Alakemijoki, Ounasvaara ja Saarenkylä. Kouluverkon tarkastelussa ja kehittämisessä huomioidaan koko koulualueen ja oppilasmäärän kehitys, opetuksen saatavuus ja laatu sekä oppilaiden tasapuoliset ja yhdenvertaiset oppimismahdollisuudet.

Kouluverkkoa kehitetään perustamalla mahdollisuuksien mukaan yhtenäisiä peruskouluja, jolloin oppilasmäärä mahdollistaa taloudellisesti ja pedagogisesti riittävän kokoisten yksiköiden muodostamisen. Saarenkylän palveluverkkomuutosten toteuttamisen myötä syksyllä 2025 kaikki yläluokat toimivat osana yhtenäistä peruskoulua.

Pedagogisin ja koulumatkan kestoon liittyvin perustein voidaan ylläpitää myös pienempiä kouluyksiköitä. Mikäli koulun oppilasmäärä laskee pysyvämmiin alle 25:n oppilasmääriin mukaisesti, sivistyslautakunta käynnistää selvitystyön ja osallisuusprosessin koulun mahdollisesta lakkauttamisesta tai liittämisestä toiseen yksikköön.

Koulujen tiloja käytetään monipuolisesti. Koulun, kulttuuri, liikunta ja nuorisotoimen, varhaiskasvatuksen ja kansalaisopiston yhteistyömuotoja kehitetään luontevaksi osaksi koulurakennuksia ja tiloja. Kiinteistöjä voidaan käyttää ja rakentaa myös monitoimitaloperiaatteella, mikäli se on taloudellisesti ja toiminnallisesti perusteltua ja alueen palvelutarve sitä edellyttää.



Uusien ja olemassa olevien asuinalueiden suunnittelu ja kehittämistyössä koulutuksen järjestäjä tekee yhteistyötä kaavoituksen ja yhdyskuntarakentamisen kanssa. Perusopetuksen järjestämisessä tehdään yhteistyötä naapurikuntien kesken.

2.2 Turvalliset oppimisympäristöt

Opetukseen osallistuvalla on oikeus turvalliseen opiskeluympäristöön (PoL 29 §). Oppilaan kokonaisvaltaisen hyvinvoinnin edistämiseksi on tärkeää, että hän tuntee kuuluvansa koulun ja luokan sosiaaliseen yhteisöön, kokee koulussa turvallisuutta ja luottamusta sekä saa myönteistä palautetta sekä opettajilta että vertaisryhmältä. Koulun hyvä ilmapiiri ja kulttuuri edistävät oppimista ja työskentelyä. Turvallisuutta ja hyvinvointia kehitetään useiden eri hallinnonalojen ja ammattiryhmien sekä kodin ja koulun välisenä yhteistyönä. Kouluissa toimitaan varhaisen ja avoimen yhteistyön sekä ennakoivan ja ennaltaehkäisevän toiminnan näkökulmasta.

Opetuksen järjestäjä on laatinut kaikkia yksiköitä koskevan koulutuspalveluiden valmiussuunnitelman (Valmiuslaki 40 §) kriisi ja poikkeustilanteita varten sekä työrahasuunnitelman, mikä pitää sisällään kaupunkikohtaiset järjestyssäännöt, joiden lisäksi on mahdollista tehdä koulukohtaisia täsmennyksiä. Rovaniemen esi- ja perusopetuksessa on käynnissä K0-toiminta, missä on ohjeet ja toimintamallit kiusaamisen ehkäisemiseksi sekä siihen puuttumiseksi. Toimintaa edistää K0-koordinaattori. Koulutuspalveluissa on käytössä toimintamalli poissaolojen seuraamiseen, niihin puuttumiseen ja jatkotoimenpiteisiin.

Jokaisella yksiköllä on oma pelastussuunnitelma. Suunnitelmat tarkistetaan vuosittain ja kriisitilanteiden varalta harjoitellaan säännöllisesti vähintään koulutuslautakunnan hyväksymän turvallisuusvuosikellon edellyttämässä laajuudessa.

Kiinteistöjen omistaja huolehtii koulurakennusten ja –tilojen tarpeellisesta kunnossapidosta ja korjauksista. Kiinteistöjen omistajalta edellytetään aktiivista yhteistyötä koulujen kanssa.

Tieto- ja nettiturvallisuuteen kiinnitetään erityistä huomioita. Tietojen käsittelyssä noudatetaan tietosuojalain edellyttämiä käytänteitä ja edistetään henkilötietosuojaa sekä yksilön oikeuksien toteutumista tietojensa hallintaan. Julkisissa ja sisäisissä verkoissa pidetään erityistä huolta yksityisyyden suojasta ilman, että toiminnan avoimuus siitä kärsii.

2.3 Opiskelu ja opetusvälineet sekä oppimateriaalit

Opiskelu ja opetusvälineet sekä oppimateriaalit tukevat opetussuunnitelman mukaisia tavoitteita, mahdollistavat eriyttämisen sekä monipuolisten työtapojen käytön ja ovat hyväkuntoisia sekä ajanmukaisia. Tieto- ja viestintätekniisten (TVT) laitteiden käyttö on osa nykyaikaista koulua ja koulutuspalveluilla on digisuunnitelma, missä linjataan TVT -laitteisiin sekä



niiden pedagogisen käyttöön liittyvät periaatteet. Kouluilla tulee olla nopeat kiinteät ja langattomat verkkoyhteydet. Tavoitteena on, että oppilaiden käyttöön on riittävä määrä laitteita digitaalisten oppimisen ja laitteet hankitaan leasingrahoituksella. Laitteiden uusimisesta pidetään yllä hankintasuunnitelmaa, joka sisältää esityksen kohteesta, hankintamallista, aikataulusta ja kustannuksista. Opetushenkilöstön TVT-osaamista tuetaan, jotta opetussuunnitelman tavoitteet voidaan saavuttaa.

Laadukas opetus edellyttää riittävän suurta oppilaskohtaista määrärahaa oppi- ja opetusmateriaalien sekä koulutarvikkeiden hankintaan.



3 OPETUSJÄRJESTELYT

Perusopetuslain 2§:n mukaan opetuksen tavoitteena on tukea oppilaiden kasvua ihmisyyteen ja eettisesti vastuukykyiseen yhteiskunnan jäsenyyteen sekä antaa oppilaille heille elämässä tarpeellisia tietoja ja taitoja. Opetuksen tulee edistää sivistystä ja tasa-arvoisuutta yhteiskunnassa sekä oppilaiden edellytyksiä osallistua koulutukseen ja muutoin kehittää itseään elämänsä aikana. Opetuksen tavoitteena on lisäksi turvata riittävä yhdenvertaisuus koulutuksessa koko maan alueella.

Alueellisen lähikouluajattelun, inklusiivisen opetuksen sekä riittävän tuntikehyksen kautta mahdollistetaan oppilaslähtöinen, hyviä oppimistuloksia tuottava palveluprosessi.

3.1 Oppilassijoittelu

3.1.1 Koulunsa aloittavien oppilaiden sijoittuminen

Ensisijainen oppilaaksiotto:

Rovaniemen kaupungin koulupalvelut on jaettu neljään alueeseen, jotka toimivat myös oppilaaksiottoalueina ja joiden rajoissa oppilaan lähikoulu määritellään. Lähikoulu on pääsääntöisesti oppilaan kotia lähinnä sijaitseva koulu. Mikäli lähikouluna voisi toimia useampi koulu, määritellään sijoituskoulu alueen kokonaistilanteen mukaan. Lähtökohtana on, että luokkakoot eri kouluissa muodostuisivat mahdollisimman samankokoisiksi. Ryhmäkoosta on kirjattu tarkemmin kappaleessa 3.3.

Poikkeuksena tästä on Lapin yliopiston harjoittelukoulu siellä suoritettavan opettajankoulutustehtävän vuoksi. Rovaniemen kaupunki osoittaa ensisijaisen koulupaikan ja oppilaaksiottoalueen Harjoittelukoulun oppilaille.

Erityistä tukea tarvitsevalle oppilaalle voidaan osoittaa muu kuin oman oppilaaksiottoalueen koulu, jos hänen tarpeensa mukaista opetusta ei voida järjestää omassa lähikoulussa tai koulualueella. Oppilas voidaan ottaa muuhun kouluun, jos oman oppilaaksiottoalueen koulu ei hänelle terveydellisistä syistä sovellu. Tämä osoitetaan lääkärin tai koulupsykologin lausunnolla. Tällaisessa tilanteessa oppilas on oikeutettu koulukuljetukseen perusopetuslain 32 § mukaisesti ilman erillistä hakemusta, mikäli koulumatkan yhdensuuntainen pituus ylittää 3,0 km (1.-2. luokat) tai 5,0 km (3.-6. luokat). Erityisen tuen tarve sekä terveydelliset syyt otetaan huomioon ensisijaista koulua osoitettaessa.

Toissijainen oppilaaksiotto:

Jokaiseen kouluun otetaan ensin oman koulualueen oppilaat ja sen jälkeen muualta tulevat, mikäli alueen oman oppilassijoittelutarpeen huomioimisen jälkeen opetusryhmissä on tilaa. Oman koulualueen ulkopuoliset oppilaat



voivat saada koulupaikan, mikäli lapsella on samassa taloudessa (DVV:n osoitetiedon perusteella) asuvia sisaruksia samassa peruskoulussa alaluokilla samanaikaisesti tai koulupaikan vaihto on pedagogisesti perusteltua. Mikäli sisarusperusteella haettavan koulun koulutulokkaiden määrä on suuri, voidaan tarvittaessa edellyttää, että sisarus on enintään 4. vuosiluokalla koulutulokkaan aloittaessa koulun.

Mikäli toissijaisessa koulussa ei ole tilaa, asetetaan sinne toissijaisesti hakeneet kriteereiden mukaisesti (sisarusperuste, pedagoginen peruste) jonoon ja mikäli paikkoja ennen koulun alkua tai kouluvuoden kuluessa vapautuu, täytetään paikat jonotusjärjestyksessä. Alueelle ennen tätä käsittelyä muuttanut oppilas otetaan kuitenkin oppilaaksi ennen toissijaisia hakijoita. Mikäli oppilaalle myönnetään hakemuksesta koulupaikka toissijaisen oppilaaksioton perusteella, huoltaja vastaa kuljetuksen järjestämisestä ja siitä aiheutuvista kustannuksista.

3.1.2 Siirtyminen yläkouluun

Ensisijainen oppilaaksiotto: Yläkouluun siirtymässä noudatetaan samoja periaatteita kuin koulunsa aloittavien oppilaiden kanssa eli lähikoulu on pääsääntöisesti oppilaan kotia lähinnä sijaitseva koulu. Mikäli lähikouluna voisi toimia useampi koulu, määritellään sijoituskoulu alueen kokonaistilanteen mukaan. Lähtökohtana on, että luokkakoot eri kouluissa muodostuisivat mahdollisimman samankokoisiksi. Ryhmäkoosta on kirjattu tarkemmin kappaleessa 3.3.

Yhtenäisissä peruskouluissa oppilaat lähtökohtaisesti siirtyvät saman koulun 7. luokille, mikäli DVV:n mukainen osoite on koulualueella. Muista kouluista oppilaat siirtyvät yläluokille koulutuslautakunnassa hyväksytyn (19.5.2016) oppilassijoittelun perusteella.

Rantavitikan peruskoulun kuvataidepainotteisille luokille sekä Ounasrinteen peruskoulun laajamittaiseen kaksikieliseen (suomi-englanti) opetukseen voi hakeutua oppilaita kaikista kaupungin kouluista. Huoltaja vastaa tällöin kuljetuksen järjestämisestä ja siitä aiheutuvista kustannuksista.

Toissijainen oppilaaksiotto:

Koulupaikan myöntäminen toissijaisen oppilaaksioton perusteella ei anna kyseisen oppilaan sisaruksille sisarperustetta. Koulutuksen järjestäjä voi osoittaa myös koulupaikaksi toisen kuin oppilaan oman alueen koulun, jos opetusryhmien koon tai opetustilojen puuttumisen vuoksi oppilasta ei voida sijoittaa oman alueensa kouluun. Koulutuksen järjestäjä voi osoittaa toisen lähikoulun, jos oman oppilasalueen koulu ei pysty tarjoamaan oppilaalle hänen tarvitsemaansa erityistä tukea.

Oppilaalle voidaan osoittaa paikka muusta koulusta, jos oman oppilasalueen koulu ei sovellu hänelle terveydellisistä syistä (osoitetaan lääkärin tai



koulupsykologin lausunnolla). Tällaisessa tilanteessa oppilas on oikeutettu koulukuljetukseen perusopetuslain 32 § mukaisesti ilman erillistä hakemusta, mikäli yhdensuuntainen pituus ylittää 5,0km (7.-9. luokat).

Oppilaille, jotka ovat alaluokkien aikana muuttaneet asumaan tai siirtyneet käymään koulua toiselle alueelle, määräytyy 7. luokalle siirryttäessä koulupaikka lähikouluperiaatteen mukaisesti. Jos oppilas kuitenkin haluaa edellä mainitussa tapauksessa jatkaa toisen alueen koulussa, tulee tästä tehdä koulunvaihtohakemus.

Palvelujen järjestämisestä ohjaavat Rovaniemen koulutuslautakunnan 21.4.2015 hyväksymät koulutus- ja varhaiskasvatuspalveluiden järjestämisestä ohjaavat yleiset periaatteet, joihin kuuluvat olennaisina asiakaslähtöisyys ja lähipalveluperiaate.

3.1.3 Koulun vaihtaminen koulunkäynnin alettua

Oppilaan muuttaessa toiselle koulualueelle oppilaalle osoitetaan ensisijaisesti koulupaikka omalta, uudelta alueelta. Oppilaalla on oikeus jatkaa entisessä koulussa lukukauden loppuun saakka, jolloin huoltaja vastaa kuljetuksen järjestämisestä ja siitä aiheutuvista kustannuksista.

3.2 Koulumatka ja -kuljetukset

Opetus tulee kunnassa järjestää siten, että oppilaiden koulumatkat ovat asutuksen, koulujen ja muiden opetuksen järjestämispaikkojen sijainti sekä liikenneyhteydet huomioon ottaen mahdollisimman turvallisia ja lyhyitä. Kunta osoittaa oppivelvolliselle lähikoulun tai muun soveltuvan paikan, jossa annetaan opetusta (PoL 6 §).

Jos perusopetusta tai lisäopetusta saavan oppilaan koulumatka on viittä kilometriä pitempi, oppilaalla on oikeus maksuttomaan kuljetukseen (PoL 32 §). Perusopetusta saavalla oppilaalla on oikeus maksuttomaan kuljetukseen myös silloin, kun edellä tarkoitettu matka oppilaan ikä ja muut olosuhteet huomioon ottaen muodostuu oppilaalle liian vaikeaksi, rasittavaksi tai vaaralliseksi. Maksuttoman kuljetuksen vaihtoehtona on oppilaan kuljettamista tai saattamista varten myönnettävä riittävä avustus (PoL 32 § 1 mom.).

Jos oppilaalle on osoitettu koulupaikka kaupunkikohtaisesta-, alueellisesta tai muusta pienryhmästä, on hän oikeutettu koulukuljetukseen mikäli koulumatkan yhdensuuntainen pituus ylittää 3,0km (1.-2. luokat) tai 5,0km (3.-9. luokat).

Rovaniemen kaupunki järjestää perusopetuksen oppilaille koulukuljetuksen lähikouluun, mikäli koulumatkan yhdensuuntainen pituus ylittää 3,0km (1.-2. luokat) tai 5,0km (3.-9. luokat). Esiopetusta saavalle lapselle kuljetus järjestetään lähimpään kunnalliseen esiopetusyksikköön, mikäli matka on yli 3,0km. Vaihtoehtoisesti huoltaja voi hakea perustellusta syystä esiopetus- tai koulukuljetuksen saattoavustusta.



Koulumatka mitataan kotikiinteistön rajalta koulun/esiopetuspaikan kiinteistön rajalle lyhintä käyttökelpoista kulkureittiä pitkin kevyen liikenteen väylät huomioiden. Mikäli kiinteistöllä on useita ”sisääntuloportteja”, käytetään mittauksessa lyhintä reittiä. Koulumatkan mittaus tapahtuu kaupungin käytössä olevalla karttaohjelmalla.

Huoltaja vastaa kuljetuksen järjestämisestä ja kustannuksista, mikäli hän saa hakemuksesta koulupaikaksi muun kuin kaupungin osoittaman koulun. Koulun vaihtoa koskeva hakemus tehdään Wilma-järjestelmän kautta kun kyseessä on kaupungin sisäinen muutto.

Koulumatkan kesto voi olla (PoL 32 § 2 mom) alle 13 vuotiaalla (lukuvuoden alussa) oppilaalla 2,5 tuntia/päivä ja jos oppilas on ennen lukuvuoden alkua täyttänyt 13 vuotta, voi koulumatkan kesto olla 3 tuntia/päivä.

Oikeudesta kaupungin järjestämään koulukuljetukseen säädetään tarkemmin kulloinkin voimassa olevissa Rovaniemen kaupungin koulukuljetuseriaa-asteissa.

3.3 Luokan / ryhmän koko

Opetusryhmät tulee muodostaa siten, että opetuksessa voidaan saavuttaa opetussuunnitelmassa asetetut tavoitteet (PoL 30 §). Koulun opetusryhmien koosta säädetään Perusopetusasetuksella (2 §). Asetuksessa määritelty ryhmäkoko koskee ainoastaan erityisopetuksen pienryhmiä ja pidennetyt oppivelvollisuuden piirissä olevien oppilaiden ryhmiin sijoittamista.

Peruskoulun 1.-6. vuosiluokan oppilaiden ryhmäkoon enimmäismäärä on 22 oppilasta. Vastaavasti yläkoulussa 7.-9. vuosiluokilla oppilaiden ryhmäkoon enimmäismäärä 25 oppilasta. Nämä enimmäismäärät voidaan ylittää koulualueelle myöhemmin muuttavilla oppilailta tai poikkeustilanteissa rehtorin päätöksellä. Ryhmäkokojen enimmäismäärä koskee myös toissijaista oppilaaksiottoa.

Opetusryhmien muodostamisessa taustalla ovat perusopetuksen laatuksiteerit. Ryhmäkokoja määriteltäessä otetaan huomioon, kuinka paljon mukana on tehostettua ja erityistä tukea tarvitsevia sekä eri kieli- ja kulttuuritaustaisia oppilaita. Kun opetusta annetaan yhdysluokissa tai yhdessä esiopetuksen kanssa, mietitään ryhmäkokoja tapauskohtaisesti.

Ryhmäkokojen tulee olla sellaisia, että ne parantavat opettajien mahdollisuuksia puuttua varhain oppimis- ja koulunkäyntivaikeuksiin inklusiivisesti, opetus ja työmuotojen monipuolistamiseen, innovatiivisten ja luovien oppimisympäristöjen kehittämiseen sekä oppilaiden erilaisten lahjakkuuksien huomioimiseen. Pienemmät ryhmäkoot parantavat myös työskentelyrauhaa sekä kodin ja koulun yhteistyön edellytyksiä.



3.4 Eri kieli- ja kulttuuriryhmien opetus

Oppilaiden kielelliset valmiudet ja kulttuuritausta otetaan opetuksessa huomioon. Vasta maahan muuttaneet oppilaat aloittavat koulunkäynnin perusopetukseen ensisijaisesti valmistavassa opetuksessa, mutta tilannekohtaisesti arvioiden myös suoraan perusopetuksessa. Perusopetukseen valmistavaa opetusta (PoL 5§) voidaan järjestää inklusiivisena tai ryhmämuotoisena valmistavana opetuksena Rovaniemen kaupungin perusopetukseen valmistavan opetuksen opetussuunnitelman mukaisesti.

Opetus pyritään järjestämään yksittäisille oppilaille ensisijaisesti lähikoulussa. Valmistavan opetuksen ryhmät sijaitsevat hajautetusti eri koulualueilla ja oppilaille järjestetään koulukuljetus samoin periaattein kuin perusopetuksen oppilaille. Tavoitteena on, että valmistavan opetuksen ryhmäkoko on enintään 12 oppilasta, mutta poikkeustilanteissa tuo enimmäismäärä voidaan ylittää tilapäisesti. Oppilas siirtyy perusopetuksen oppilaaksi, kun hänen arvioidaan pystyvän seuraamaan opetusta.

Jos oppilaan äidinkieli ei ole suomi, ruotsi tai saame, tai jos hänellä on muutoin monikielinen tausta, opiskelee oppilas perusopetuksessa suomi toisena kielenä (S2) oppimäärän mukaisesti. Oppimäärän määrittävät opettajat ja huoltajat yhdessä.

Perusopetusta täydentävää oman äidinkielen, saamen ja romanikielen opetusta tarjotaan erillisrahoitettuna mahdollisuuksien mukaan, mikäli aloittavan ryhmän koko on vähintään kymmenen oman äidinkielen ryhmissä ja vähintään kaksi oppilasta saamen ja romanikielen opetuksessa. Oman kielen opetusta voidaan järjestää etäopetuksena yhteistyössä toisten koulujen ja kuntien kanssa. Oman tunnustuksen mukainen uskonnon opetus järjestetään huoltajien sitä vaatiessa (Pol 13§).

3.5 Opetustunnit ja tuntikehys

Oppilaan saaman opetuksen määrä perustuu valtioneuvoston asetuksessa (422/2012) 13 § (muutettu 111/2023:) annettujen perusteiden pohjalta tehtyyn, opetussuunnitelman uudistuksen yhteydessä hyväksytyyn tuntijakoon. Rovaniemellä opetusta annetaan 1.-2. lk. 20 tuntia, 3. lk. 23 tuntia, 4. lk. 24 tuntia, 5.-6. lk. 25 tuntia, 7.-8. lk. 30 tuntia ja 9. lk. 31 tuntia. Koulutuksen järjestäjän osoittamat 7h taide- ja taitoaineiden valinnaisista tunneista jakaantuvat seuraavasti: Liikunta: kaksi lisätuntia 3.-6. vuosiluokalle ja yksi yläkouluun. Kuvataide: kaksi lisätuntia 3.-6. vuosiluokalle. Musiikki: kaksi lisätuntia 4.-6. vuosiluokalle. Valtioneuvoston asetuksen mukaan taide- ja taitoaineiden valinnaisia tunteja on alakoulussa kuusi ja yläkouluissa viisi tuntia. Alakoulun kaikki kuusi tuntia on osoitettu suoraan yhteisiin oppimääriin, yläkouluun tunneista yksi. Neljä tuntia oppilas valitsee itse 8.-9. vuosiluokille. Koulutuksen järjestäjä on lisäksi osoittanut yhteensä kaksi ylimääräistä



käsityön tuntia vuosiluokille 4.-6. Käsityö-oppiaineessa ei tehdä jakoa tekniseen työhön ja tekstiilityöhön yhteisissä opinnoissa, mutta valinnaisaineena se on mahdollista. Kaikille yhteinen A1-kieli (englanti) aloitetaan 1. vuosiluokalla, valinnainen A2-kieli 4. vuosiluokalla, kaikille yhteinen B1-kieli (ruotsi) 6. vuosiluokalla, valinnainen B2-kieli 8. vuosiluokalla. Historia ja yhteiskuntaoppi –aineet opiskellaan seuraavasti: 4. vuosiluokalla 1h yhteiskuntaoppia, 5. vuosiluokalla 1h historiaa ja 1h yhteiskuntaoppia, 6. vuosiluokalla 2h historiaa, 7. ja 8. vuosiluokalla molemmilla 2h historiaa, 9. vuosiluokalla 3h yhteiskuntaoppia.

Tuntikehys eli viikoittainen opetustuntimäärä perustuu opetussuunnitelman tuntijakopäätöksessä määriteltyyn kokonaistuntimäärään ja kaupunginvaltuuston talousarviossa perusopetuspalveluille osoittamiin resursseihin. Koulutuspalvelut jakaa tuntikehysten kouluyksiköille opetuspäällikön viranhaltijapäätöksellä.

Oppilaan opetukseen käytettävien tuntien määrä jaetaan kouluille lukuvuosittain. Jakoperusteena on oppilasmäärä, pedagogiset perusteet sekä muut opetuksen laatuun vaikuttavat tekijät. Lisäksi kouluille osoitetaan tarpeellinen resurssi A2 –kielten opetukseen, perusopetusta täydentävään oman kielen ja suomi toisena kielenä –opetukseen, oppivelvollisten perusopetukseen valmistavaan opetukseen, sekä muiden kuin evankelisluterilaisten oppilaiden uskonnon ja elämäntiedon opetukseen ja virkaehtosopimuksen mukaisesti erityistehtäviin. Tuntikehyspäätöksen yhteydessä määritellään myös opiskelun ja koulunkäynnin tuen kehys, missä tavoitellaan oppilaan mahdollisimman oikea-aikaista ja joustavaa inklusiivista tukea lähikoululla. Tuntikehys on yksi koulujen toiminnan tärkeimmistä ohjausvälineistä

3.6 A2-kieli

Mahdollisimman monipuolinen kielitaito ja vieraiden kulttuurien tuntemus ovat osa yleissivistystä. Myös työelämän vaatimukset korostavat hyvää kielitaitoa. Kieltenopetus vastaa näihin vaatimuksiin riittävällä opetuksen laajuudella, laadulla ja kielivalikoimalla. Tavoitteisiin päästään huolehtimalla peruskoulun ja lukion riittävän laajasta kieliohjelmasta ja tasokkaasta kielenopetuksesta.

Vapaaehtoisen A2-kielen opiskelu aloitetaan Rovaniemen kaupungissa 4. vuosiluokalla. Opintojen laajuus on yhteensä 12 vuosiviikkotuntia. Vuosiluokilla 4-9 vapaaehtoista A2-kieltä on kaksi vuosiviikkotuntia ja se lisää oppilaan viikkotuntimäärää 4.-7. luokilla kahdella tunnilla ja vuosiluokilla 8-9 tunnit sisältyvät valinnaisiin aineisiin. Vuosiluokilla 8-9 vapaaehtoisen A2-kielen tunnit eivät enää lisää oppilaan viikkotuntimäärää. Vapaaehtoisen A2-kielen opiskelu vaatii oppilaalta motivaatiota ylimääräisen aineen opiskeluun sekä määrätietoista työskentelyä. Työskentelyn ja sitoutumisen tuloksena oppilaalla on hallussaan uuden kielen taito. Opiskeluun sitoudutaan 9. vuosiluokan loppuun ja on huomioitava, että A2-kielen opiskelu on mahdollista keskeyttää ainoastaan rehtorin luvalla painavasta syystä. Uuden kielen opiskelun



valmiuksia pohdittaessa suuntaa antaa menestys englannin ja äidinkielen opiskelussa.

A2-kielen opetusta tarjotaan seuraavien reunaehtojen puitteissa:

- ryhmäkoko ryhmää perustettaessa vähintään 10 oppilasta (saamen kielen ryhmä voi olla pienempi) vuosittainen taloudellinen tilanne huomioiden, koulujen yhteiset kieliryhmät ovat mahdollisia
- kielivalinta ei oikeuta koulukuljetukseen, vaan huoltaja vastaa kuljetuksista

Mikäli valintojen kartoitusvaiheessa ei löydy riittävää määrää oppilaita minkään kieliryhmän aloittamiseen, tiedustellaan A2-kielen opiskelusta kiinnostuneilta oppilailta halua valita jokin toinen A2 -kieli. Opetus aloitetaan, jos näin saadaan kokoon ryhmä, jonka koko on vähintään 10 oppilasta.

A2-kielten opetusryhmiä voidaan toteuttaa myös etäopetuksena. Etäryhmät toteutetaan kahden tai useamman koulun välillä laite ja henkilöressurssien mukaan. Etäopetuksessa korostuvat monimuotoisen oppimisympäristön mahdollisuudet ja vaatimukset, kuten uusien teknologiaympäristöjen ja toimintakulttuurien oppiminen ja toisaalta oppilaan sitoutuminen erilaiseen työskentelykulttuuriin.

Etäopetuksen oppimisympäristöjä kehitetään erityisesti opetustarjonnan laajentamiseksi harvaan asutuilla seuduilla. Oppimisympäristöajattelun tavoitteena on kehittää toimintamalleja ja työtapoja, jotka tukevat entistä paremmin kouluissa ja oppilaitoksissa sekä niiden ulkopuolella tapahtuvaa oppimista.

Tärkeä osa tarjonnan monipuolistamista on myös etäopetuksen ja siihen liittyvän pedagogiikan kehittäminen. Etäyhteyksien tarjoamia mahdollisuuksia käytetään hyväksi myös tuomaan autenttisia kielenkäyttötilanteita säännölliseksi osaksi vieraiden kielten opetusta ja opiskelua.



4. OPPIMISEN, KOULUNKÄYNNIN JA HYVINVOINNIN TUKI

Koulun tulee tiedollisten osaamistavoitteidensa ohella tukea entistä enemmän oppilaan yleisen hyvinvoinnin, tunne-elämän, sosiaalisten taitojen sekä eettisten ja esteettisten taitojen kehittymistä. Koulumyönteisyyden vahvistaminen ja koulun kehittäminen lasten ja nuorten hyvinvointia edistävänä yhteisöksi on merkityksellistä. Koululla on tärkeä tehtävä ongelmien varhaisessa tunnistamisessa sekä ennaltaehkäisemisessä yhdessä muiden toimijoiden kanssa. Koululla on myös tärkeä tehtävä yhteisöllisyyden rakentajana niin koulun sisällä kuin laajemminkin ympäröivän yhteiskunnan kesken.

4.1 Ohjauspalvelujen järjestäminen

Perusopetuslain 31 §:n mukaan vammaisella ja muulla erityistä tukea tarvitsevalle oppilaalla on oikeus saada maksutta opetukseen osallistumisen edellyttämät tulkitsemis- ja avustajapalvelut. Rovaniemen koulunkäynnin ohjausresurssi jaetaan kouluille seuraavin perustein:

- 1) keskitetyissä erityisopetuksen opetusryhmissä opiskelevien oppilaiden määrä koulussa ja
- 2) koulun kokonaisoppilasmäärä.

Koulukohtaiset ohjausresurssit jaetaan keskitetysti. Rehtori yhdessä opetushenkilöstön kanssa kohdentaa koulukohtaiset resurssit niitä eniten tarvitseville opetusryhmille.

4.2 Oppilaanohjauksen järjestäminen

Rovaniemen kaupungissa työskenteli perusopetuksessa yksi opinto-ohjaaja 220 oppilasta kohden lv 2021-2022, mutta tavoitteena on opinto-ohjaajien määrän lisääminen ohjaukseen liittyvien uudistusten myötä. Oppilailla on oikeus jo 8.luokalla tehostettuun henkilökohtaiseen ohjaukseen (TEHO). Opinto-ohjaaja arvioi TEHO-ohjauksen tarpeen. TEHO-ohjauksen painopisteenä on jatko-opintovalmiuksien kehittäminen ja ohjaaminen oppilaalle sopiviin jatko-opintoihin.

4.3 Yleinen, tehostettu ja erityinen tuki

Perusopetuksen tukipalvelut järjestetään siten, että jokainen oppilas saa riittävän ja oikea-aikaisen tuen oppimiselleen ja kasvulleen. Oppilaalle annettavan tuen muoto määräytyy joustavin opetusjärjestelyin oppijan yksilöllisten tarpeiden mukaisesti.

Jokainen perusopetuksen oppilas saa suunnitelmallisesti kehitystasonsa mukaista hyvää perusopetusta sekä koulunkäynnissä tarvitsemaansa yleistä,



tehostettua tai erityistä tukea. Opetus järjestetään ensisijaisesti yleisopetuksena lähikouluperiaatteen mukaisesti oppilaan luontaisesti määräytyvässä opetusryhmässä tai lähikoulun, alueen tai kuntatason pienryhmässä.

Erityisen tuen päätös tehdään pääsääntöisesti vasta tehostetun tuen toimenpiteiden jälkeen. Oppilas voi saada yleistä, tehostettua tai erityistä tukea koko perusopetuksensa ajan joustavasti tarpeensa mukaan. Tuen taso sekä tarve tarkistetaan lukuvuosittain ja se kirjataan henkilökohtaiseen opetuksen järjestämisestä koskevaan suunnitelmaan (HOJKS). Erityisen tuen päätökset tekee oppimisen ja koulunkäynnin tuen erityisasiantuntija.

4.4 Opiskelu- ja terveydenhuoltopalvelut

Opiskeluhoito kouluissa on kaikkien koulu yhteisössä työskentelevien aikuisten sekä opiskeluhoitopalveluista vastaavien työntekijöiden tehtävä. Opiskeluhoitoa toteutetaan ensisijaisesti ennaltaehkäisevänä koko koulu yhteisöä tukevana yhteisöllisenä opiskeluhoitotyönä. Opiskeluhoiton palveluita ovat psykologi- ja kuraattoripalvelut, kouluterveydenhuollon palvelut sekä yksittäistä oppilasta koskeva monialainen opiskeluhoito, jota toteutetaan oppilaan ja huoltajan suostumuksella koottavassa asiantuntijaryhmässä. Opiskeluhoiton johtaminen ja eri toimijoiden keskinäinen työnjako määritellään lasten ja nuorten hyvinvointisuunnitelmassa, paikallisessa opetussuunnitelmassa sekä opetuksenjärjestäjän opiskeluhoitosuunnitelmassa.

Rehtorin johtama koulukohtainen opiskeluhoitoryhmä organisoii, kehittää ja arvioi opiskeluhoitotyötä yksikkökohtaisesti. Opiskeluhoiton palvelut järjestetään hyvinvointialue. Opiskeluhoiton palveluiden järjestämisessä huomioidaan valtakunnalliset laatusuosituksot sekä koulukohtaisiin suunnitelmiin perustuva opiskeluhoiton kokonaistarpeen arvio. Lisäksi on huomioitu opiskeluhoitolain 9 a § määritellyt henkilöstön mitoitusperusteet. Käytettyjen mitoitusperusteiden mukaan opiskeluhoiton toteuttamiseksi tulisi olla käytössä yksi psykologi 780:tä opiskelijaa kohti ja yksi koulukuraattori 670:tä opiskelijaa kohti.

Opiskeluhoiton kuraattori- ja psykologipalveluiden järjestämisvastuu siirtyi hyvinvointialueille muiden sote-palveluiden yhteyteen 1.1.2023. Sivistystoimi ja koulutuksen järjestäjät vastaavat myös sote-uudistuksen jälkeen opiskeluhoiton kokonaisuudesta. Lain mukaan opiskeluhoitoon sisältyy jatkossakin yhteisöllinen opiskeluhoito eli koulutuksen järjestäjän opetussuunnitelman mukainen ennaltaehkäisevä koko oppilaitosyhteisöä tukeva toiminta sekä yksilökohtainen opiskeluhoito eli opiskelijahuoltopalvelut (koulu- ja kouluterveydenhuollon palvelut, opiskeluhoiton kuraattori- ja psykologipalvelut ja monialainen yksilökohtainen opiskeluhoito). Opiskeluhoiton työntekijät työskentelevät edelleen kouluilla ja oppilaitoksissa ja yhteistyö opetustoimen työntekijöiden kanssa jatkuu.



4.5 Iltapäivätoiminta

Kaupunki järjestää perusopetuslain (PoL 48a§) mukaista iltapäivätoimintaa. Tavoitteena on järjestää iltapäivätoimintaa kaikille toimintaan hakeneille 1.2.luokkien sekä erityisopetuksen 1.3. luokkien oppilaille. Mikäli iltapäivätoimintaa ei voida järjestää kaikille hakeneille, on etusija toimintaan ensimmäisen vuosiluokan oppilaille.

Iltapäivätoiminta toteutetaan yhteistyössä 3. sektorin toimijoiden kanssa. Kyllä toimintaa voidaan järjestää myös yhteistyössä varhaiskasvatuksen tai koulun kanssa. Toimintasuunnitelma on hyväksytty vuonna 2022 ja sitä päivitetään aina, kun siihen tulee olennaisia muutoksia.

KIP-iltapäivätoiminta on kehitysvammaisille lapsille suunniteltua vammaispalvelulain mukaista kuntouttavaa iltapäivätoimintaa, jota voidaan järjestää yhteistyössä vammaispalveluiden kanssa. Järjestämisvastuu on vammaispalveluiden palvelualueella.

4.6 Kerhotoiminta

Kerhotoiminnan tavoitteena on saada aikaan monipuolista, lapsen ja nuoren kasvua tukevaa vapaa-ajan toimintaa, joka vakiintuu osaksi lapsen ja nuoren iltapäivää sekä syventää kodin ja koulun yhteistyömuotoja. Valtakunnallisena hankkeena käynnistyneen Harrastamisen Suomen Mallin tavoitteena on elvyttää koulujen kerhotoiminta ja vakiinnuttaa se koulun jokapäiväiseen toimintakulttuuriin siten, että jokaisella lapsella olisi mahdollisuus ainakin yhteen kerhoharrastukseen läpi koko perusopetuksen. Kerhotoimintaa voidaan järjestää koulun oman henkilöstön toteuttamana sekä yhteistyössä 3. sektorin toimijoiden kanssa. Kerhotoiminnan järjestämisessä tavoitteena on jatkuvuus ja säännöllisyys.

4.7 Yhteistyö kodin kanssa sekä osallisuus ja vaikuttaminen

Lasten ja nuorten kasvun, kehityksen ja oppimisen tukemisessa korostetaan kodin ja koulun, lähi- ja paikallisyhteisöjen sekä yhteistyökumppaneiden keskinäistä arvostusta, vahvaa kasvatuskumppanuutta ja yhteistyötä. Kodin ja koulun yhteistyön tulee olla monipuolista, säännöllistä ja riittävää suhteessa oppilaiden yksilöllisiin tarpeisiin. Yhteistyön onnistumiseksi tarvitaan kaikkien osapuolten sitoutuneisuutta. Rovaniemen kaupungin kaikissa perusopetuksen kouluissa toimii vanhempaintoimikunta. Sivistyslautakunta on päättänyt vanhempaintoimikuntien toimintaohjeet.

Lapsen ja nuoren hyvinvoinnin kannalta on tärkeää, että huoltajat osoittavat kiinnostusta lapsen koulunkäyntiä kohtaan, arvostavat koulua ja opettajan



työtä sekä osallistuvat kodin ja koulun yhteistyöhön. Opetussuunnitelmassa määritellään ja täsmennetään kodin ja koulun yhteistyön tavoitteet, toimintatavat ja sisällöt.

Kouluilla on avoin ja vuorovaikutteinen toimintakulttuuri, joka tukee oppilaiden osallisuutta, vaikuttamista, hyvää työskentelyilmapiiriä sekä yhteistoiminnallista oppimista. Oppilaille luodaan mahdollisuuksia osallistua heitä itseään koskevien asioiden käsittelyyn ja osallisuuden lisääminen nähdään merkityksellisenä tekijänä koulun hyvän työskentelyilmapiirin muodostumisessa. Oppilaskuntien toiminta on suunnitelmallista ja tavoitteellista. Koulun toimintakulttuurin kehittämisessä korostetaan oppilaan, perheen ja koulua ympäröivän yhteisön osallisuutta.

Säännöllisellä asiakaspalautteella seurataan koulujen työilmapiiriä oppilaiden ja henkilökunnan kokemana. Kouluverkossuunnittelun ja koulujen kehittämisen yhteydessä hyödynnetään lapsivaikutusten arviointia.

Lasten ja nuorten osallisuuskasvatukseen kuuluu yhteistyö nuorisovaltuustotoiminnan kanssa. Nuorisovaltuusto on osa yhteiskuntaa ja aktiiviseksi kansalaiseksi kasvamista ja tässä yhteistyö niin ohjaavien opettajien kanssa kuin muidenkin opettajien kanssa on oleellista. Nuoret pääsevät tutustumaan kaupungin päätöksentekoon aitiopaikalta sekä oppivat erilaisissa oppimisympäristöissä. Nuorisovaltuusto asemoituu kaupungin organisaatiossa

suoraan kaupunginhallituksen alaiseksi, joten yhteistyö ylimpien päättäjien kanssa on jo arkipäivää.

Nuorisovaltuutettuja valitaan eri kouluilta ja kouluasteilta vaaleilla, joten osallisuuden ja vaikuttamisen opetus nivoutuu mielekkäällä tavalla koulujen opetukseen. Kouluissa kannustetaan kaikkia nuoria, joita vaikuttamistoiminta kiinnostaa, asettumaan ehdolle nuorisovaltuustovaaleihin. Tämän toiminnan myötä nuoret oppivat ottamaan vastuuta yhteisistä asioista ja oppivat myös ilmaisemaan omia mielipiteitään ja tekemään yhteistyötä niin virkamiesten kuin päättäjienkin kanssa.

Jokaisella koululla toimii oma vanhempaintoimikunta. Toiminnan tavoitteena on tukea koulun kasvatustavoitteita.



292794160. KEHYSTEKIJÖITÄ

Kouluilla on selkeästi tiedostettu yhteinen tehtävä. Koko koulupalveluiden henkilöstöllä on selkeä käsitys perustehtävästä ja tavoitteista. Painopiste on oppimisen ja hyvinvoinnin edistämisessä ja hyvissä oppimistuloksissa. Toiminnassa korostuvat oppimista edistävät toimenpiteet, henkilöstön jatkuva kehittäminen sekä koulun ja kodin väliseen yhteistyöhön panostaminen.

Lainsäädännön lisäksi opetuksen toteutukseen ja kehittämiseen vaikuttavat monin tavoin ympäröivän yhteiskunnan taloudellinen tila sekä tekninen kehitys.

Perusopetuksessa otetaan huomioon ajankohtaiset yhteiskunnalliset kysymykset sekä valtakunnalliset opetuksen kehittämislinjaukset. Talouden näkökulmasta perusopetus on investointi tulevaisuuteen.

5.1 Toiminnallinen ja taloudellinen tehokkuus

Perusopetusta järjestetään koulutuspalveluiden käyttösuunnitelman puitteissa. Perusopetuksen järjestämisen periaatteiden toteutumisessa otetaan huomioon toiminnan taloudellisuus ja vaikuttavuus. Taloudelliset resurssit kohdennetaan asetettujen tavoitteiden kannalta optimaalisesti. Kouluyksiköiltä edellytetään itseohjautuvuutta ja oman toiminnan tuloksellisuutta sekä taloudellisuuden ja tehokkuuden arviointia. Tavoitteena on tuottaa perusopetuspalvelut valtionosuuden perusteena olevalla oppilaskohtaisella hinnalla. Arvioitaessa perusopetuspalveluiden taloudellisuutta mittarina käytetään myös keskisuurten kaupunkien vertailua.

5.2 Toiminnan arviointi

Opetuksen järjestäjän tulee arvioida antamaansa koulutusta ja sen vaikuttavuutta sekä osallistua ulkopuoliseen toimintansa arviointiin (PoL 21 §).

Arviointijärjestelmän avulla hankitaan ja analysoidaan tietoa koulutuspoliittisen päätöksenteon ja koulutuksen kehittämisen pohjaksi, oppilaiden oppimisedellytyksien parantamiseksi sekä opetustoimen henkilöstön työn ja koulujen kehittämisen tueksi. Arviointi on tuloksellisuuden arviointia, jossa otetaan huomioon toiminnan vaikuttavuus, taloudellisuus ja tehokkuus. Arviointia tehdään suunnitelmallisesti, säännöllisesti, monipuolisesti ja vertailukelpoisesti. Arvioinnin suunnittelu, toteutus ja tulosten hyödyntäminen on avointa ja läpinäkyvää. Kriteereiden, tavoitteiden ja mittarien tulee olla kaikkien tiedossa.

Palveluiden järjestämisen arviointia suoritetaan kaupunginvaltuuston talousarvioon ja suunnitelmaan sisältyvän tuloskortin pohjalta. Lisäksi tehdään koulukohtaisia arviointeja. Valtuustotason arvioinnissa katsotaan



koulutuspoliittisten tavoitteiden toteutumista sekä perusopetuspalveluiden tehokkuutta, taloudellisuutta ja vaikuttavuutta. Tulokortin sekä tunnuslukujen avulla opetuksen järjestäjä arvioi ja kehittää toimintaansa osavuositarkastuksissa ja tilinpäätöksessä ilmenevien tietojen pohjalta. Koulukohtaisissa arvioinneissa huomioidaan koulutuksen järjestäjän määrittämät arviointikohteet ja kehitetään toimintaa systemaattisesti kerätyn arviointitiedon pohjalta. Koulut arvioivat toimintaansa vuosisuunnitelman toteutumista lukuvuosittain.

5.3 Henkilöstö

Kelpoisuusehdot täyttävä, osaava ja kunkin koulun tarpeita vastaava opetus ja muu henkilöstö on laadukkaan opetuksen ja sen kehittämisen tärkein voimavara. Opettajien pedagoginen osaaminen ja ammatillinen asiantuntijuus ovat ydinasioita opetuksen laadun ja oppimistulosten kannalta. Henkilöstön hyvä ammattitaito ja sen jatkuva ylläpitäminen nähdään edellytyksenä hyvillä työtuloksille.

Henkilöstön osaamista ylläpidetään ja kehitetään täydennyskoulutuksella ja muulla osaamista kehittäväällä toiminnalla. Täydennyskoulutuksessa tavoitteena on pitkäjänteisyys ja suunnitelmallisuus sekä kytkeytyminen toimintayksiköiden ja koko koulutuspalveluiden kehittämissuunnitelmiin. Muu osaamista kehittävä toiminta tarkoittaa erilaisia työpajoja ja muita yhteisöllisiä tapoja jakaa hankittua osaamista kouluyhteisöjen hyödyksi. Täydennyskoulutusta linjataan koulupalvelukeskuksen henkilöstö- ja koulutussuunnitelmassa.

Koulutuspalveluiden henkilöstön omaehtoista, työajan ulkopuolella tapahtuvaa kouluttautumista tuetaan Rovaniemen kaupungin henkilöstökoulutuksen menettelytapaohjeistuksen mukaisesti.

Henkilöstöhallinnossa noudatetaan Rovaniemen kaupungissa voimassa olevia henkilöstölinjauksia. Henkilöstön mahdollisuuksia oman työnsä kehittämiseen mahdollistetaan koulutukseen osallistumisella ja yhteisopettajuuteen kannustamalla.

5.4 Johtaminen

Koulutuspalveluiden hallinnon ja koulun johdon keskeisenä tehtävänä on edistää perusopetuksen arvojen ja koulun perustehtävän toteutumista ja luoda hyvät sekä tasapuoliset edellytykset oppimiselle. Johtamisessa on tärkeää tunnistaa yhteisön vahvuudet ja kehittämishaasteet. Rekrytointi, osaamisen kehittäminen, kannustava, osallistava ja vuorovaikutteinen toimintatapa, luottamuksen rakentaminen ja keskeisten sidosryhmien kanssa tehtävä aktiivinen yhteistyö ovat tärkeitä johtamiseen kuuluvia tehtäväalueita.



Koulun johtamisen painopiste on pedagogisessa johtamisessa. Pedagoginen johtajuus on asiantuntijaorganisaation johtamista, jolloin johtamisroolissa painottuvat erityisesti henkilöstön valmentaminen, innostaminen ja esimerkkinä toimiminen. Koulun johdolla on keskeinen rooli koulun kehittämisen edistämiseksi, sillä esimiehen selkeä näkemys koulun visiosta tukee opettajien sitoutumista tavoitteisiin. Pedagogisessa johtajuudessa oleellista on suunnan luominen koulutyölle sekä kannustaminen kokeilevaan, uudistavaan ja innovatiiviseen opetuksen kehittämiseen.

Koulujen esimiestyön lähtökohtana on tukea antava johtaminen. Tällöin johtaminen ja esimiestyö on ennen kaikkea koulun perustehtävän toteuttamisen tukemista sekä hyvän työilmapiirin ja työhyvinvoinnin varmistamista. Jaetulla johtajuudella tuetaan johtajuuden onnistumista. Jaettu johtajuus lisää osallisuuden kokemusta kouluyhteisöissä kun tehtäviä, valtaa ja vastuuta hajautetaan opettajille. Samalla edistetään sitoutumista koulun kehittämiseen ja hallintoon. Johtamista tukevat tiimit jakavat myös johtajuutta kouluyhteisöissä. Parhaiten jaettua johtajuutta edustavat suhteellisen pysyvät tiimit, joilla on sekä valtaa että vastuuta, ja joihin opettajat laajasti osallistuvat.

Koulutuspalveluiden ja koulujen johto seuraa aktiivisesti valtakunnallista koulutuspolitiikan tavoitteisiin ja kehittämislinjauksiin liittyvää keskustelua ja päätöksentekoa.

Toiminnan johtaminen ja suunnittelu pohjautuu Rovaniemen kaupungin hallinto ja johtosääntöön, delegointimatriisiin sekä koulutuspalveluiden linjauksiin. Johtamisessa noudatetaan hyvän hallinnon periaatteita.



ROVANIEMI

Taustamateriaali

Opetushallitus 2014. Perusopetuksen opetussuunnitelman perusteet 2014.

Perusopetusasetus 20.11.852/1998.

Perusopetuslaki 21.8.628/1998.

Perusopetuksen laatukriteerit, Opetus- ja kulttuuriministeriön julkaisuja 2012:29

Rovaniemen kaupungin talousarvio 2023 ja taloussuunnitelma 2022-2023.

Kaupunkistrategia 2030.